

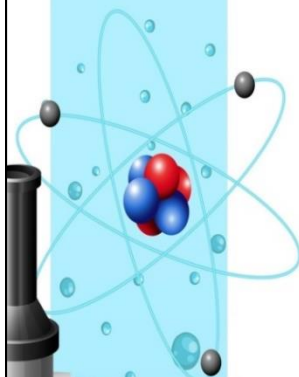
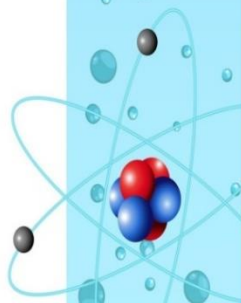
МБДОУ «Ваховский детский сад Лесная сказка»

**Опытно - экспериментальная
деятельность в средней группе
«Волшебный снег»**

**Воспитатель:
Банная Дарима Юрьевна**

С. п. Ваховск

2022год



Опытно - экспериментальная деятельность в средней группе

«Волшебный снег»

Воспитатель: Банных Дарима Юрьевна

Цель: Развитие представлений детей о физических свойствах снега и льда.

Задачи:

Учить наблюдать, видеть причинно – следственные связи, делать выводы.

Вызывать интерес к неживой природе

Воспитывать любознательность, радость от открытий, полученных из опытов.

Развивать логическое мышление, речь, кругозор.

Оборудование: таз со снегом, две светлые тарелки, стаканчики-непроливайки без крышек, кисточки, краски- акварель.

Экспериментирование

Опыт №1 Волшебный снег превращается в воду.

ТАЯНИЕ СНЕГА

Цель: Изучаем свойства снега. Дать ребенку представление о состоянии снега при разной температуре (холод, тепло).

Оборудование: лопатка, пластиковое ведро.

Задачи:

- ✚ Познакомить со свойствами снега (холодный, белый).
- ✚ Дать представление о том, что снег может менять свое состояние в тепле (тает, превращается в воду).

Эксперимент:

Набираем в пластиковое ведро снег и изучаем его свойства. Выясняем, что снег белый, холодный, вспомнить, что снег состоит из множества снежинок. Оставляем ведро со снегом на время рядом с теплой батареей. После сон часа смотрим, а там оказалась вода.

Вывод: в тепле снег превращается в воду.



Опыт № 2. Волшебный снег не съедобный

МОЖНО ЛИ ПИТЬ ТАЛУЮ ВОДУ

Цель: Показать, что даже самый, чистый снег грязнее водопроводной воды.

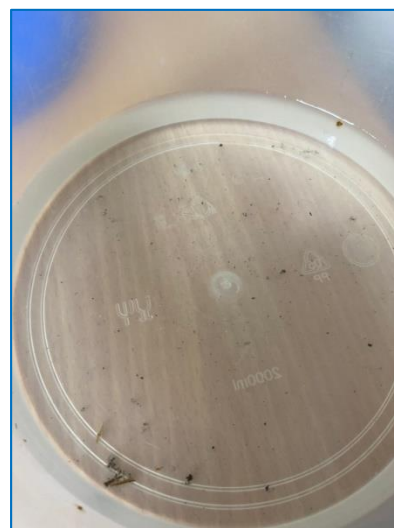
Задачи:

- ✚ Уточнить со свойствами снега (холодный, белый).
- ✚ Дать представление о том, что снег пролежавший какое-то время на земле-грязный. (тает, превращается в воду с осевшим мусором).

Эксперимент:

Берём две светлые тарелки: в одну положим снег, а в другую нальём обычную водопроводную воду. После того, как снег растает, рассмотрим воду в тарелках. Сравним ее и выясним, в которой из них был снег (определяем по мусору на дне, и в какой водопроводная вода (она осталась такой же как её налили (чистой)).

Вывод: Снег – это грязная, талая вода, и она не пригодная для питья людям. Но, талую воду можно использовать для полива растений, для питья животным.



Опыт № 3. Волшебные фигурки

Лепка из влажного снега

Цель: уточнить свойства влажного снега.

Оборудование: совочки, формочки для игры со снегом.

Задачи:

- ✚ Расширять словарный запас (холодный, белый, снежинки, тает, талая.
- ✚ воспитывать желание наблюдать
- ✚ воспитывать усидчивость
- ✚ формировать умение слушать педагога.

Эксперимент:

Заносим в группу снег, предлагаю формочки, дети делают разные фигурки. Снег лепится, получаются прекрасные «Волшебные пирожные».

Вывод: Снег липкий, тяжелый, влажный, сырой.



Опыт.№ 4. Раскрасим Волшебный снег волшебными красками.

Цель: Показать детям, что снег можно раскрашивать.

Эксперимент:

В тарелочку каждому ребенку накладываю снег, путем экспериментирования дети убеждаются, что снег можно раскрасить в разные цвета. В конце эксперимента цветной снег высыпали порезали, ножичком стеклой, и оставили до вечера в тарелочках. Через время на тарелочках осталась цветная вода.

Вывод: Снег красится



Опыт № 5 Волшебная вода из волшебного снега раскрашена волшебными красками

Цель: Показать детям, что из воды растаявшего снега можно сделать цветные льдинки.

Эксперимент:

Наливаем в стаканчик на каждого ребенка, талую воду. Разноцветными красками раскрашиваем, размешиваем воду, затем разливаем по формочкам. Добавляем веревочку, выносим на мороз, ждем что произойдет. Н следующий день занесли с мороза формочки, обнаружили ледяные разноцветные фигурки. Развешали их на новогоднюю елку

Вывод: Растаявшая вода на морозе замерзает.



